

答案用紙

「答案用紙は、間違えるための場所」

「考えたけどわからなかった」というときに、答案用紙を白紙のままにしてしまう人がいます。これは、とってももったいないことです。

せっかく考えたことで、答えにまでして文字にさえ残しておけば、それが当たれば嬉しくて記憶に残るし、外れれば間違えたところとして記録に残せる。どちらにしても、勉強が進みます。

ですから「答案用紙は、間違えるための場所」と決め込んで、思いついた答えはジャンジャン書いていくようにしましょう。合格への近道です。

第124回

●問題→別冊 P2

●解答・解説→P2

第1問 配点→20点

	仕		訳	
	借方科目	金額	貸方科目	金額
1				
2				
3				
4				
5				

124回

125回

126回

127回

128回

129回

130回

131回

132回

133回

134回

135回

136回

137回

138回

第 2 問 配点→ 20 点

アシストノート

計算用紙

売	上

売	掛

受	手

仕	入

買	掛

支	手

当	預

そ の 他

残高試算表

借 方		勘 定 科 目	貸 方	
11月30日現在	11月 1 日現在		11月 1 日現在	11月30日現在
	262,000	当 座 預 金		
	78,500	受 取 手 形		
	191,000	売 掛 金		
	22,500	売買目的有価証券		
47,000	47,000	繰 越 商 品		
	900,000	土 地		
600,000	600,000	建 物		
		支 払 手 形	69,500	
		買 掛 金	165,000	
		借 入 金	170,000	
		所 得 税 預 り 金	84,000	
		貸 倒 引 当 金	26,500	26,500
		建物減価償却累計額	216,000	216,000
		資 本 金	1,212,000	1,212,000
		売 上	2,675,000	
		有価証券売却益	15,600	
	1,582,600	仕 入		
	945,000	給 料		
	3,150	支 払 利 息		
	1,850	手 形 売 却 損		
		固 定 資 産 売 却 損		
	4,633,600		4,633,600	

124回

125回

126回

127回

128回

129回

130回

131回

132回

133回

134回

135回

136回

137回

138回

第3問 配点→20点

精 算 表

勘定科目	残高試算表		修正記入		損益計算書		貸借対照表	
	借方	貸方	借方	貸方	借方	貸方	借方	貸方
現金	568,000							
現金過不足		13,000						
当座預金	1,100,000							
受取手形	2,863,000							
売掛金	3,175,000							
売買目的有価証券	870,000							
繰越商品	901,000							
建物	5,000,000							
備品	2,000,000							
建設仮勘定	1,000,000							
支払手形		2,374,000						
買掛金		1,295,500						
社債		1,983,500		6,000				1,989,500
貸倒引当金		295,000						
建物減価償却累計額		1,200,000						
備品減価償却累計額		900,000						
資本金		6,000,000						
利益準備金		900,000						
繰越利益剰余金		1,065,000						
売上		20,185,000						
受取手数料		1,274,000						
受取配当金		65,000						
仕入	17,021,000							
給料	1,844,000							
販売費	1,046,000							
支払保険料	135,000							
社債利息	27,000		6,000		42,000			
			9,000					
	37,550,000	37,550,000						
雑()								
減価償却費								
固定資産売却益								
未払金								
商品評価損								
棚卸減耗損								
有価証券評価()								
貸倒引当金繰入								
未払利息				9,000				9,000
前払保険料								
未収手数料								
当期純利益								

m e m o

124回

125回

126回

127回

128回

129回

130回

131回

132回

133回

134回

135回

136回

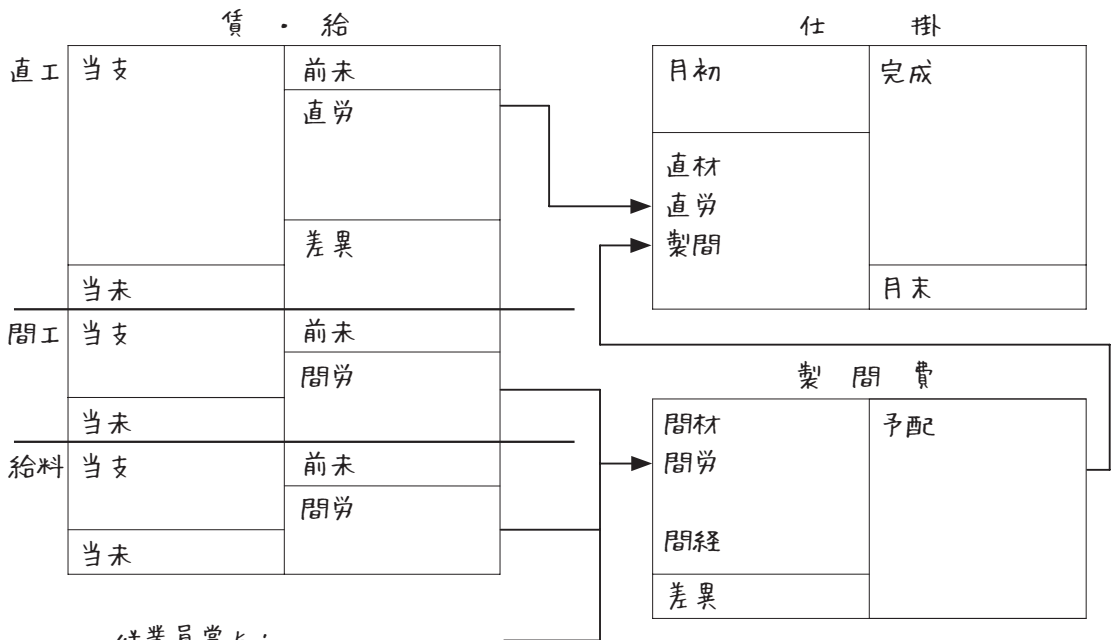
137回

138回

第4問 配点→20点

アシストノート

計算用紙



124回

125回

126回

127回

128回

129回

130回

131回

132回

133回

134回

135回

136回

137回

138回

賃金・給料

支 払 額 ()	前 月 繰 越 ()
次 月 繰 越 ()	消 費 額 ()
	原 価 差 異 ()
()	()

製造間接費

間 接 材 料 費 300,000	予 定 配 賦 額 ()
間 接 労 務 費	
賃 金 ・ 給 料 ()	
賞 与 引 当 金 ()	
間 接 経 費 1,900,000	
原 価 差 異 40,000	
()	()

仕 掛 品

月 初 有 高 ()	完 成 高 9,000,000
直 接 材 料 費 2,566,230	月 末 有 高 51,860
直 接 労 務 費 ()	
製 造 間 接 費 ()	
()	()

第5問 配点→20点

問1

<u>直接原価計算による損益計算書</u>		(単位：円)
売上高	()	
変動売上原価	()	
変動製造マージン	()	
変動販売費	()	
貢献利益	()	
製造固定費	()	
固定販売費および一般管理費	()	
営業利益	()	

問2

当期の損益分岐点の売上高 = 円

問3

次期に営業利益を2倍にする売上高 = 円

第125回

●問題→別冊 P8

●解答・解説→P14

第1問 配点→20点

	仕		訳	
	借方科目	金額	貸方科目	金額
1				
2				
3				
4				
5				

124回

125回

126回

127回

128回

129回

130回

131回

132回

133回

134回

135回

136回

137回

138回

第 2 問 配点→ 20 点

アシストノート

計算用紙

売	上

売	掛

受	手

仕	入

買	掛

支	手

当	預

そ の 他

残高試算表

借 方		勘 定 科 目	貸 方	
平成22年 1 月31日	平成21年12月31日		平成21年12月31日	平成22年 1 月31日
	464,000	当 座 預 金		
	115,000	受 取 手 形		
	218,000	売 掛 金		
	87,000	繰 越 商 品		
	300,000	備 品		
		支 払 手 形	100,000	
		買 掛 金	176,000	
		借 入 金	200,000	
		未 払 家 賃	600	
		貸 倒 引 当 金	6,000	
		備品減価償却累計額	177,120	
		資 本 金	524,280	
		売 上		
		仕 入		
		給 料		
		支 払 家 賃		
		固定資産売却損		
	1,184,000		1,184,000	

124回

125回

126回

127回

128回

129回

130回

131回

132回

133回

134回

135回

136回

137回

138回

第3問 配点→20点

損益計算書

平成21年1月1日～平成21年12月31日

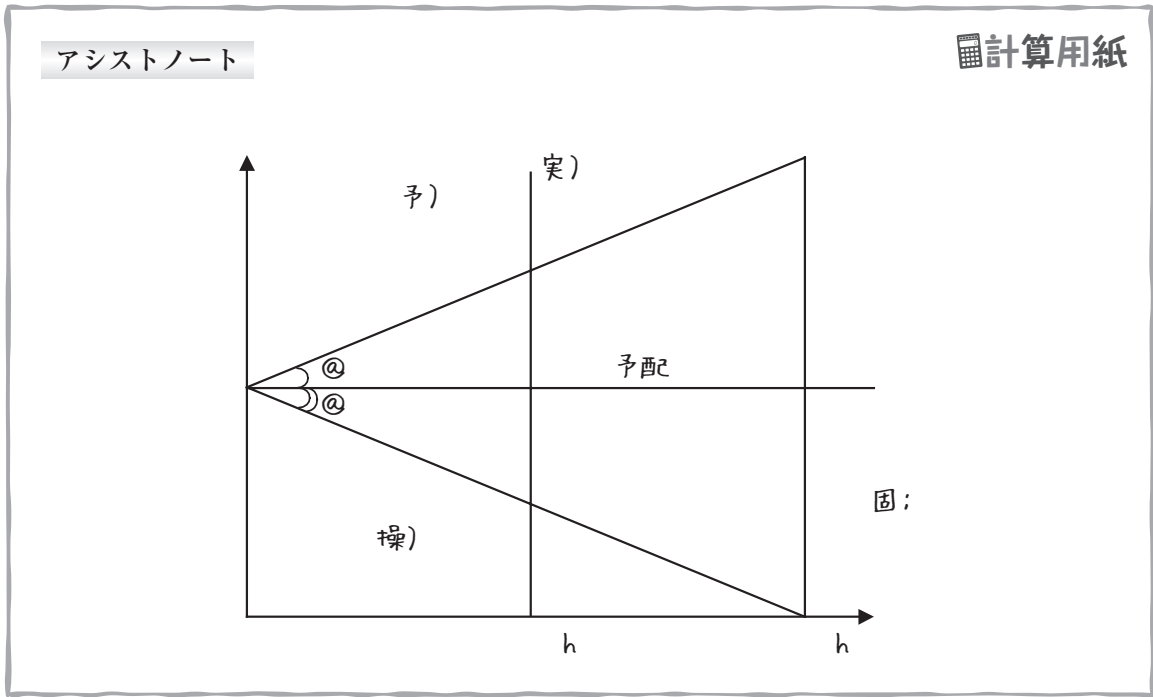
費用	金額	収益	金額
期首商品棚卸高	()	売上高	()
当期商品仕入高	()	期末商品棚卸高	()
貸倒引当金繰入	()	受取手数料	()
減価償却費	()	受取利息	()
営業費	()		
手形売却損	()		
当期純()	()		
	()		()

貸借対照表

平成21年12月31日

資産	金額	負債・純資産	金額
現金預金	()	支払手形	()
受取手形	()	買掛金	()
売掛金	()	()費用	()
貸倒引当金	()()	資本金	2,000,000
商品	()	利益準備金	112,000
短期貸付金	()	繰越利益剰余金	()
()費用	()		
()収益	()		
建物	()		
減価償却累計額	()()		
備品	()		
減価償却累計額	()()		
	()		()

第4問 配点→20点



- 124回
- 125回
- 126回
- 127回
- 128回
- 129回
- 130回
- 131回
- 132回
- 133回
- 134回
- 135回
- 136回
- 137回
- 138回

問1

	仕		訳	
	借方科目	金額	貸方科目	金額
(1)				
(2)				
(3)				
(4)				
(5)				
(6)				

問2

予算差異	操業度差異
円（借方・貸方）	円（借方・貸方）

第5問 配点→20点

アシストノート

計算用紙

先入	M	個
月初	完成	
当月	仕損	
	月末	

	T	箱
当月	完成	

先入	加工	個
月初	完成	
当月	仕損	
	月末	

(1)

総合原価計算表

(単位：円)

	M	T	加工費	合計
月初仕掛品	()	—	212,850	352,850
当月投入	()	186,400	2,087,250	3,073,650
合計	()	186,400	2,300,100	()
月末仕掛品	()	()	()	()
完成品	()	()	()	()

(2)

1個当たりの単位原価 = 円/個

1箱当たりの単位原価 = 円/箱

第126回

●問題→別冊 P14

●解答・解説→ P26

第1問 配点→20点

	仕		訳	
	借方科目	金額	貸方科目	金額
1				
2				
3				
4				
5				

124回

125回

126回

127回

128回

129回

130回

131回

132回

133回

134回

135回

136回

137回

138回

第2問 配点→20点

(1)

決算整理前残高試算表 (一部)

売掛金 ()	買掛金 ()
割賦販売契約 ()	貸倒引当金 ()
委託販売 ()	一般売上 ()
繰越商品 220,000	未着品売上 ()
未着品 ()	積送品売上 ()
積送品 ()	割賦売上 ()
仕入 ()	割賦仮売上 ()

(2)

損益計算書

I 売上高	()
II 売上原価	()
売上総利益	()

第3問 配点→20点

精 算 表

勘定科目	残高試算表		修正記入		損益計算書		貸借対照表	
	借方	貸方	借方	貸方	借方	貸方	借方	貸方
現金預金	235,000							
受取手形	90,000							
売掛金	180,000							
売買目的有価証券	122,900							
繰越商品	61,000							
建物	4,000,000							
備品	700,000							
満期保有目的債券	49,850							
株式交付費	6,000			3,000			3,000	
支払手形		70,000						
買掛金		160,000						
借入金		200,000						
貸倒引当金		9,700						
建物減価償却累計額		900,000						
備品減価償却累計額		341,600						
資本金		3,300,000						
利益準備金		82,000						
繰越利益剰余金		179,000						
売上		2,688,200						
有価証券利息		1,000						
仕入	1,875,350							
給料	600,000							
支払保険料	8,280							
支払利息	3,120							
	7,931,500	7,931,500						
貸倒損失								
貸倒引当金()								
有価証券評価()								
棚卸減耗損								
商品評価損								
減価償却費								
株式交付費償却			3,000		3,000			
() 保険料								
() 利息								
当期純()								

第4問 配点→20点

製造間接費			
間接材料費	800,000	予定配賦額	()
間接労務費	1,571,000	原価差異	8,000
間接経費			
減価償却累計額	()		
前払保険料	()		
修繕引当金	()		
材料	()		
現金預金	()		
未払水道光熱費	()		
	()		()

仕掛品			
月初有高	60,000	完成高	()
直接材料費	3,500,000	月末有高	()
直接労務費	1,400,000		
直接経費	()		
製造間接費	()		
	()		()

製品			
月初有高	200,000	売上原価	()
完成品原価	()	月末有高	100,000
	()		()

売上原価			
製品	()	月次損益	9,100,000

124回

125回

126回

127回

128回

129回

130回

131回

132回

133回

134回

135回

136回

137回

138回

第 5 問 配点→ 20 点

仕 掛 品		(単位：円)
月 初 有 高 ()	完 成 高 ()	
直 接 材 料 費 ()	月 末 有 高 ()	
直 接 労 務 費 ()	標 準 原 価 差 異 ()	
製 造 間 接 費 ()		
()		()
()		()

月次損益計算書(一部)

		(単位：円)
I	売 上 高	()
II	売 上 原 価	
	月初製品棚卸高	()
	当月製品製造原価	()
	合 計	()
	月末製品棚卸高	()
	差 引	()
	標準原価差異	()
	売上総利益	()

第127回

●問題→別冊 P20

●解答・解説→P38

第1問 配点→20点

	仕		訳	
	借方科目	金額	貸方科目	金額
1				
2				
3				
4				
5				

124回

125回

126回

127回

128回

129回

130回

131回

132回

133回

134回

135回

136回

137回

138回

第2問 配点→20点

アシストノート

計算用紙

売	上

売	掛

受	手

仕	入

買	掛

支	手

当	預

そ の 他

残高試算表

借 方		勘 定 科 目	貸 方	
11月30日現在	10月31日現在		10月31日現在	11月30日現在
	31,600	当 座 預 金		
	92,000	受 取 手 形		
	186,000	売 掛 金		
	134,000	売買目的有価証券		
	87,000	繰 越 商 品		
	800,000	土 地		
		支 払 手 形	71,000	
		買 掛 金	145,000	
		借 入 金	200,000	
		貸 倒 引 当 金	9,400	
		資 本 金	800,000	
		売 上	1,898,000	
		()		
	1,285,000	仕 入		
	300,000	給 料		
	200,000	支 払 家 賃		
	3,800	支 払 利 息		
	3,000	手 形 売 却 損		
	1,000	有 価 証 券 売 却 損		
	3,123,400		3,123,400	

124回

125回

126回

127回

128回

129回

130回

131回

132回

133回

134回

135回

136回

137回

138回

第3問 配点→20点

(1)

損		益	
仕入 ()		売上 ()	
販売費 ()		支店へ売上 ()	
貸倒引当金繰入 ()		受取地代 ()	
広告宣伝費 ()		支店 ()	
一般管理費 ()		内部利益戻入 ()	
減価償却費 ()			
支払利息 ()			
内部利益控除 ()			
繰越利益剰余金 ()			
()			()
			()

(2)

①	②	③	④	⑤

m e m o

124回

125回

126回

127回

128回

129回

130回

131回

132回

133回

134回

135回

136回

137回

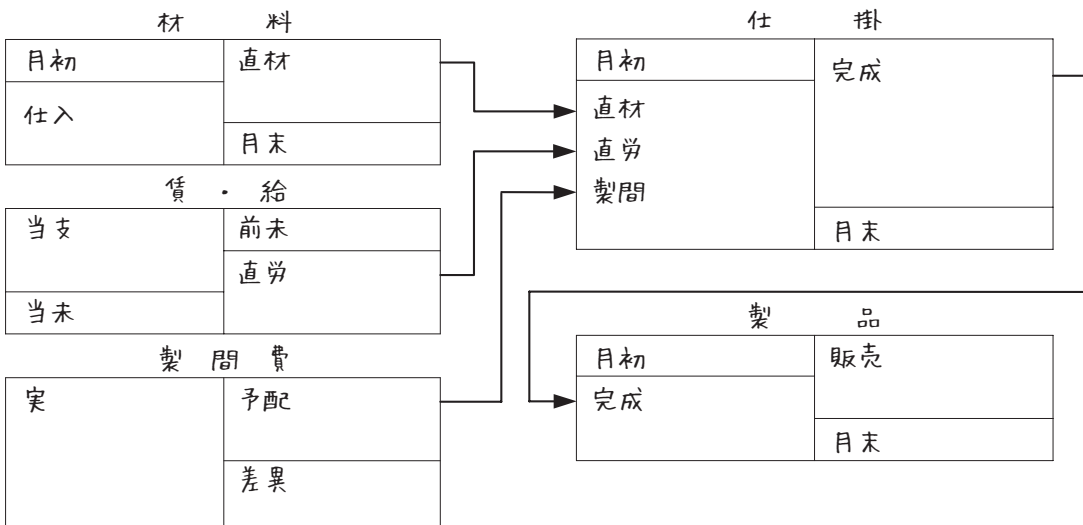
138回

第4問 配点→20点

アシストノート

計算用紙

	No.106	No.107	No.107-2	No.108	No.109
月初仕掛					
当月製造					
直材					
直労					
製間					
合計					



仕 掛 品		(単位：円)
月初有 高	()	製 品 ()
直接材料費	()	月 末 有 高 ()
直接労務費	()	
製造間接費	()	
	<u>()</u>	<u>()</u>

月次損益計算書

		(単位：円)
売 上 高		18,500,000
売 上 原 価		
月初製品有 高	()	
当月製品製造原価	<u>()</u>	
合 計	<u>()</u>	
月末製品有 高	<u>()</u>	
差 引	()	
原 価 差 異	<u>()</u>	<u>()</u>
売 上 総 利 益		()
販売費及び一般管理費		<u>2,410,000</u>
営業利益		<u>()</u>

124回

125回

126回

127回

128回

129回

130回

131回

132回

133回

134回

135回

136回

137回

138回

第5問 配点⇒20点

(1) 標準原価カード

直接材料費	2,000	円/kg	×	10	kg/個	=	()	円/個
直接労務費	()	円/時間	×	()	時間/個	=	()	円/個
製造間接費	()	円/時間	×	()	時間/個	=	()	円/個
合計							()	円/個

(2) 直接材料費総差異 円 ()

直接労務費総差異 円 ()

製造間接費総差異 円 ()

() 内には、借方差異ならば借方、貸方差異ならば貸方と記入すること。

(3) kg

(4) 時間

第128回

●問題→別冊 P26

●解答・解説→P49

第1問 配点→20点

	仕		訳	
	借方科目	金額	貸方科目	金額
1				
2				
3				
4				
5				

124回

125回

126回

127回

128回

129回

130回

131回

132回

133回

134回

135回

136回

137回

138回

第 2 問 配点→ 20 点

アシストノート

計算用紙

売	上

売	掛

受	手

仕	入

買	掛

支	手

現

そ の 他

(1)

総勘定元帳

受取手形

支払手形

平成23年	摘要	仕丁	借方	貸方	借/貸	残高	平成23年	摘要	仕丁	借方	貸方	借/貸	残高
2	1	前月繰越	45,000		借	45,000	2	1	前月繰越		36,000	貸	36,000
〃	〃	仕訳日計表			〃		〃	〃	仕訳日計表		17,000	〃	53,000
〃	〃	〃		29,500	〃	49,500	〃	〃	〃			〃	42,000

仕入先元帳

伊勢商店

会津商店

平成23年	摘要	仕丁	借方	貸方	借/貸	残高	平成23年	摘要	仕丁	借方	貸方	借/貸	残高
2	1	前月繰越		51,500	貸	51,500	2	1	前月繰越		47,500	貸	47,500
〃	〃	仕入伝票		48,000	〃	99,500	〃	〃	仕入伝票			〃	
〃	〃	〃	1,500		〃	98,000	〃	〃	出金伝票			〃	79,500
〃	〃	出金伝票			〃		〃	〃	振替伝票			〃	
〃	〃	振替伝票			〃	73,000	〃	〃	〃			〃	42,500

得意先元帳

平泉商店

金沢商店

平成23年	摘要	仕丁	借方	貸方	借/貸	残高	平成23年	摘要	仕丁	借方	貸方	借/貸	残高
2	1	前月繰越	39,500		借	39,500	2	1	前月繰越	63,000		借	63,000
〃	〃	売上伝票	53,000		〃	92,500	〃	〃	売上伝票			〃	
〃	〃	〃		1,000	〃	91,500	〃	〃	入金伝票			〃	112,000
〃	〃	入金伝票			〃		〃	〃	振替伝票			〃	
〃	〃	振替伝票			〃	50,500	〃	〃	〃		6,000	〃	81,000

(2)

仕訳日計表

平成23年2月1日

借方	元丁	勘定科目	元丁	貸方
	(省)	現金	(省)	
		受取手形		
		売掛金		
		売買目的有価証券		
		支払手形		
		買掛金		
		借入金		
		売上		
		受取手数料		
	略)	仕入	略)	
		営業費		

124回

125回

126回

127回

128回

129回

130回

131回

132回

133回

134回

135回

136回

137回

138回

第3問 配点→20点

精 算 表

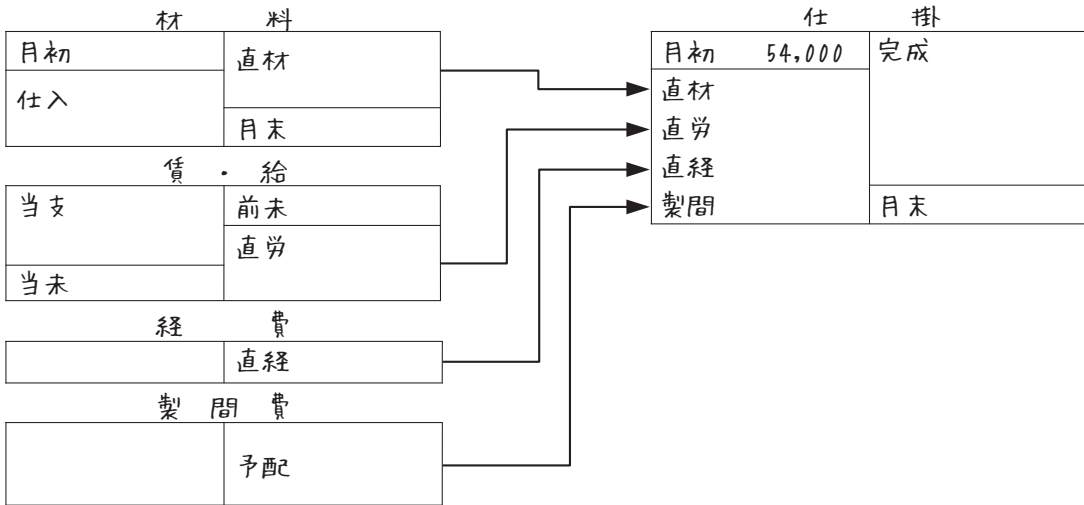
勘定科目	残高試算表		修正記入		損益計算書		貸借対照表	
	借方	貸方	借方	貸方	借方	貸方	借方	貸方
現金	648,000							
当座預金	1,782,000							
受取手形	3,963,000		600,000					
売掛金	2,855,000		450,000					
売買目的有価証券	1,264,000							
繰越商品	998,000							
未着品	870,000			870,000				
消耗品	160,000							
建物	5,000,000							
備用品	2,000,000							
社債発行費	202,500			30,000			172,500	
支払手形		2,786,000						
買掛金		2,280,000						
社債		4,898,750		15,000				4,913,750
貸倒引当金		74,000						
建物減価償却累計額		1,800,000						
備品減価償却累計額		1,020,000						
資本金		5,000,000						
利益準備金		750,000						
繰越利益剰余金		250,000						
売上		22,046,000		1,050,000				
受取手数料		86,250						
有価証券利息		9,000						
仕入	17,698,000		870,000					
給料	1,392,000							
通信費	762,000							
水道光熱費	388,000							
広告宣伝費	854,000							
支払保険料	96,000							
社債利息	67,500		15,000		105,000			
			22,500					
	41,000,000	41,000,000						
()								
仕入割引								
貸倒引当金繰入額								
商品評価損								
棚卸減耗損								
有価証券評価()								
減価償却費								
未払社債利息				22,500				22,500
社債発行費償却			30,000		30,000			
消耗品費								
前払保険料								
前受手数料								
当期純利益								

第4問 配点→20点

計算用紙

アシストノート

	#11	#12	#13	#14	#15
月初仕掛	54,000				
当月製造					
直材					
直労					
直経					
製間					
合計					



- 124回
- 125回
- 126回
- 127回
- 128回**
- 129回
- 130回
- 131回
- 132回
- 133回
- 134回
- 135回
- 136回
- 137回
- 138回

(1)

		仕 掛 品		(単位：円)	
月 初 有 高	54,000	完 成 高	()		
直 接 材 料 費	()	月 末 有 高	()		
直 接 労 務 費	()				
直 接 経 費	()				
製 造 間 接 費	()				
	()				()

(2) 製造指図書#13にかかわる売上原価 = 円

第 5 問 配点→ 20 点

アシストノート

計算用紙

(1) 単純総合原価計算

直 材 個	
月初	完成
当月	仕損
	月末

加 工 個	
月初	完成
当月	仕損
	月末

(2) 等級別総合原価計算

完成品積数合計	製品X
	製品Y
	製品Z

月 末 仕 掛 品 原 価 = 円

完 成 品 総 合 原 価 = 円

等 級 製 品 X の 完 成 品 単 位 原 価 = 円 / 個

等 級 製 品 Y の 完 成 品 単 位 原 価 = 円 / 個

等 級 製 品 Z の 完 成 品 単 位 原 価 = 円 / 個

第129回

●問題→別冊 P32

●解答・解説→P62

第1問 配点→20点

	仕		訳	
	借方科目	金額	貸方科目	金額
1				
2				
3				
4				
5				

124回

125回

126回

127回

128回

129回

130回

131回

132回

133回

134回

135回

136回

137回

138回

第 2 問 配点→ 20 点

アシストノート

計算用紙

売	上

売	掛

受	手

仕	入

買	掛

支	手

当	預

そ の 他

残高試算表

借 方		勘 定 科 目	貸 方	
4月30日の残高	4月1日の残高		4月1日の残高	4月30日の残高
	360,000	現 金		
	314,000	当 座 預 金		
	820,000	受 取 手 形		
	1,060,000	売 掛 金		
	440,000	売買目的有価証券		
	200,000	貸 付 金		
	545,000	繰 越 商 品		
	61,000	未 収 金		
	2,000,000	備 品		
		支 払 手 形	648,000	
		買 掛 金	819,000	
		所 得 税 預 り 金	23,000	
		未 払 家 賃	43,000	
		貸 倒 引 当 金	57,000	
		備品減価償却累計額	900,000	
		資 本 金	2,500,000	
		繰越利益剰余金	810,000	
		売 上		
		受 取 利 息		
		仕 入		
		給 料		
		支 払 家 賃		
		()		
	5,800,000		5,800,000	

124回

125回

126回

127回

128回

129回

130回

131回

132回

133回

134回

135回

136回

137回

138回

第3問 配点→20点

損 益 計 算 書
自平成22年4月1日 至平成23年3月31日

			(単位：円)
I 売上高			9,964,000
II 売上原価			
1 期首商品棚卸高	()		
2 当期商品仕入高	()		
合計	()		
3 期末商品棚卸高	()		
差引	()		
4 棚卸減耗損	()		
5 ()	()	()	
()		()	
III 販売費及び一般管理費			
1 給料	869,000		
2 旅費交通費	389,550		
3 保険料	()		
4 水道光熱費	176,000		
5 消耗品費	()		
6 () 繰入	()		
7 ()	()		
8 退職給付費用	()	()	
()		()	
IV 営業外収益			
1 有価証券利息	11,250		
2 受取配当金	37,600		
3 受取地代	()		
4 ()	()	()	
V 営業外費用			
1 社債利息	88,000		
2 有形売却損	36,800		
3 ()	()	()	
()		()	
VI 特別利益			
1 固定資産売却益		17,600	
VII 特別損失			
1 () 損失		()	
税引前当期純利益		()	
法人税、事業税及び住民税		()	
()		()	

m e m o

124回

125回

126回

127回

128回

129回

130回

131回

132回

133回

134回

135回

136回

137回

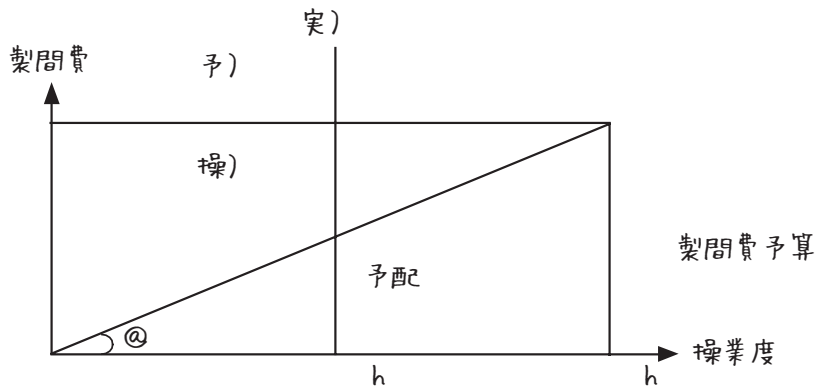
138回

第4問 配点→20点

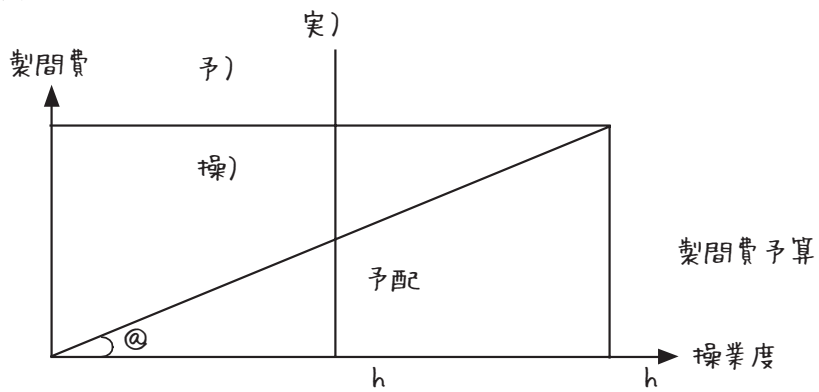
アシストノート

計算用紙

(1) 第1製造部門



(2) 第2製造部門



(1)

補助部門費配賦表

(単位：円)

費目	製造部門		補助部門		
	第1製造部門	第2製造部門	動力部門	修繕部門	工場事務部門
部門費	6,250,000	4,560,000	1,170,000	900,000	882,000
動力部門費					
修繕部門費					
工場事務部門費					
製造部門費					

(2)

借方科目	金額	貸方科目	金額
仕掛品	()	製造間接費	13,762,000
予算差異	()	操業度差異	()

124回

125回

126回

127回

128回

129回

130回

131回

132回

133回

134回

135回

136回

137回

138回

第 5 問 配点→ 20 点

アシストノート

計算用紙

X製品

平均	原	料	kg
月初	完成		
当月	減損		
	月末		

平均	加	工	kg
月初	完成		
当月	減損		
	月末		

Y製品

平均	原	料	kg
月初	完成		
当月	減損		
	月末		

平均	加	工	kg
月初	完成		
当月	減損		
	月末		

組別総合原価計算表

(単位：円)

	X 製品		Y 製品	
	原料費	加工費	原料費	加工費
月初仕掛品原価	112,500	87,300	23,000	66,480
当月製造費用	247,500	()	177,000	()
合計	360,000	()	200,000	()
月末仕掛品原価	()	()	()	()
完成品総合原価	()	()	()	()
完成品単位原価	()	()	()	()

124回

125回

126回

127回

128回

129回

130回

131回

132回

133回

134回

135回

136回

137回

138回

m e m o

A series of horizontal dashed lines for writing.

第130回

●問題→別冊 P38

●解答・解説→P74

第1問 配点→20点

	仕		訳	
	借方科目	金額	貸方科目	金額
1				
2				
3				
4				
5				

124回

125回

126回

127回

128回

129回

130回

131回

132回

133回

134回

135回

136回

137回

138回

第2問 配点→20点

アシストノート

計算用紙

売	上	売	掛	受	手

磐	田	清	水

仕	入	買	掛

現

そ の 他

当	預

仕 訳 日 計 表

平成×年9月1日

No.901

借 方	元丁	勘 定 科 目	貸 方
		現 金	
		当 座 預 金	
		受 取 手 形	
		売 掛 金	
		未 収 金	
		仮 払 金	
		売買目的有価証券	
		備 品	
		買 掛 金	
		借 入 金	
		売 上	
		受 取 手 数 料	
		仕 入	
		支 払 家 賃	
		旅 費 交 通 費	
		広 告 宣 伝 費	
		有 価 証 券 売 却 益	
		()	

- 124回
- 125回
- 126回
- 127回
- 128回
- 129回
- 130回**
- 131回
- 132回
- 133回
- 134回
- 135回
- 136回
- 137回
- 138回

総 勘 定 元 帳

現

金

No.001

買

掛

金

No.302

平成 ×年	摘 要	仕 丁	借 方	貸 方	借/ 貸	残 高	平成 ×年	摘 要	仕 丁	借 方	貸 方	借/ 貸	残 高	
9	1	前月繰越	✓	514,000		借	514,000	9	1	前月繰越	✓		貸	223,000

得 意 先 元 帳

磐 田 商 店

得 1

清 水 商 店

得 2

平成 ×年	摘 要	仕 丁	借 方	貸 方	借/ 貸	残 高	平成 ×年	摘 要	仕 丁	借 方	貸 方	借/ 貸	残 高	
9	1	前月繰越	✓	398,000		借	398,000	9	1	前月繰越	✓	455,000	借	455,000

第3問 配点→20点

損益計算書

平成22年4月1日～平成23年3月31日

費用	金額	収益	金額
期首商品棚卸高	()	売上高	1,408,800
当期商品仕入高	()	期末商品棚卸高	()
貸倒引当金繰入	()	受取家賃	()
減価償却費	()		
営業費	()		
支払利息	()		
手形売却損	()		
当期純()	()		
	()		()

貸借対照表

平成23年3月31日

資産	金額	負債・純資産	金額
現金預金	()	支払手形	()
受取手形	()	買掛金	()
売掛金	()	()費用	()
貸倒引当金	()()	()収益	()
商品	()	長期借入金	60,000
土地	230,000	資本金	400,000
建物	()	利益準備金	21,000
減価償却累計額	()()	繰越利益剰余金	()
備品	()		
減価償却累計額	()()		
	()		()

第 4 問 配点→ 20 点

製造間接費 - 第 1 工程

諸	口	75,000	仕掛品-第1工程 ()
製造間接費-動力部門	()		配賦差異 ()
	()		()
		<u> </u>	<u> </u>

製造間接費 - 第 2 工程

諸	口	58,000	仕掛品-第2工程 ()
製造間接費-動力部門	()		配賦差異 ()
	()		()
		<u> </u>	<u> </u>

仕掛品 - 第 1 工程

材	料	60,000	仕掛品-第2工程 ()
賃	金	()	/
製造間接費-第1工程	()	()	
	()	()	
		<u> </u>	<u> </u>

仕掛品 - 第 2 工程

仕掛品-第1工程	()	製	品	()
賃	金	115,000	月	末
製造間接費-第2工程	()		有	高
	()		()	
		<u>400,000</u>	/	
			<u>400,000</u>	

124回

125回

126回

127回

128回

129回

130回

131回

132回

133回

134回

135回

136回

137回

138回

第 5 問 配点→ 20 点

アシストノート

計算用紙

先入	A	個
月初	完成	
当月	月末	

先入	B	個
月初	完成	
当月	月末	

先入	加工	個
月初	完成	
当月	月末	

平均	製	品	個
月初	販売		
完成	月末		

(1) 総合原価計算表 (単位：円)

	材 料 A	材 料 B	加 工 費
月初仕掛品	491,000	()	()
当月投入	10,010,000	4,040,100	()
合 計	10,501,000	()	6,211,700
月末仕掛品	()	()	()
完 成 品	()	()	()

(2) 売上原価 = 円

124回

125回

126回

127回

128回

129回

130回

131回

132回

133回

134回

135回

136回

137回

138回

m e m o

A series of horizontal dashed lines for writing.

第131回

●問題→別冊 P44

●解答・解説→ P85

第1問 配点→20点

	仕		訳	
	借方科目	金額	貸方科目	金額
1				
2				
3				
4				
5				

124回

125回

126回

127回

128回

129回

130回

131回

132回

133回

134回

135回

136回

137回

138回

第2問 配点→20点

アシストノート

計算用紙

売	上

売	掛

受	手

仕	入

買	掛

支	手

当	預

そ の 他

試算表

平成24年4月30日

借 方			勘 定 科 目	貸 方		
4月末残高	4月中の取引高	前期末残高		前期末残高	4月中の取引高	4月末残高
		30,000	小 口 現 金		26,500	
		475,900	当 座 預 金			
		274,000	受 取 手 形			
		326,000	売 掛 金			
		327,000	売買目的有価証券			
		326,160	繰 越 商 品			
		47,600	従 業 員 立 替 金			
		1,500,000	建 物			
		2,000,000	土 地			
			支 払 手 形	279,000		
			買 掛 金	330,000		
			未 払 利 息	2,500		
			所 得 税 預 り 金	81,000		
			貸 倒 引 当 金	18,000		
			建物減価償却累計額	696,160		
			借 入 金	1,400,000		
			資 本 金	2,500,000		
			売 上			
			有価証券売却益			
			仕 入			
			給 料			
			旅 費 交 通 費			
			通 信 費			
			消 耗 品 費			
			雑 費			
			手 形 売 却 損			
			支 払 利 息			
			()			
		5,306,660		5,306,660		

124回

125回

126回

127回

128回

129回

130回

131回

132回

133回

134回

135回

136回

137回

138回

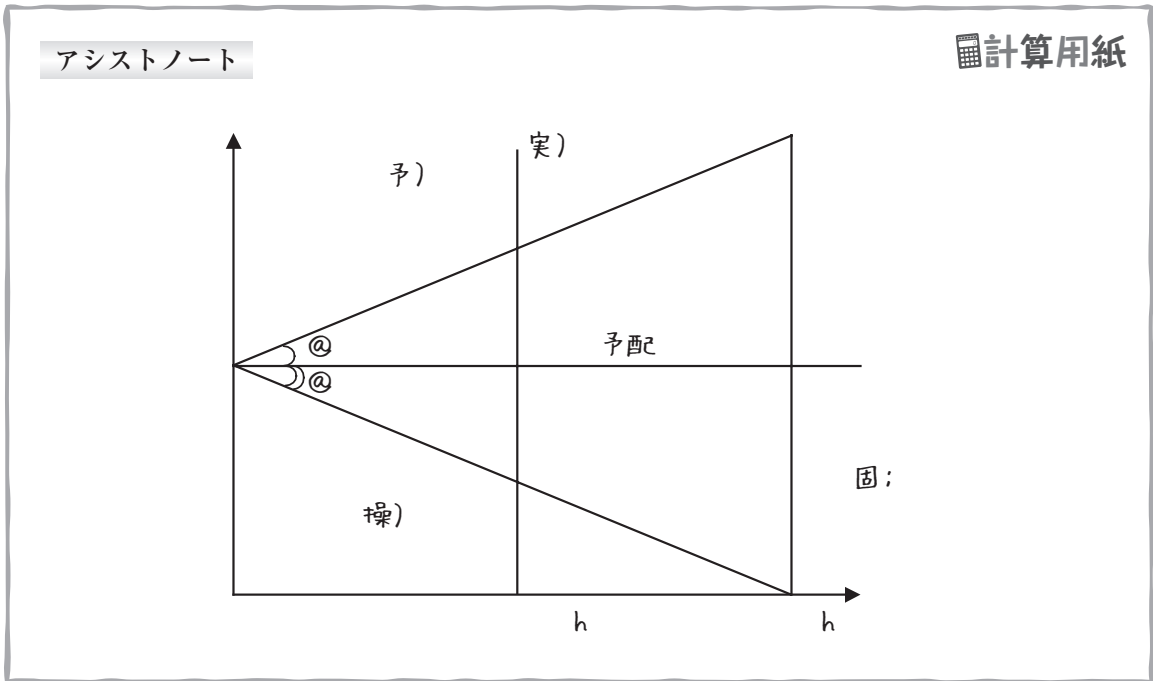
第3問 配点⇒20点

損 益 計 算 書
自平成23年4月1日 至平成24年3月31日

(単位：円)

I	売上高		5,805,000
II	売上原価		
1	期首商品棚卸高	()	
2	当期商品仕入高	()	
	合 計	()	
3	期末商品棚卸高	()	
	差 引	()	
4	()	()	
5	()	()	()
	()	()	()
III	販売費および一般管理費		
1	給料手当	()	
2	退職給付引当金繰入	()	
3	貸倒引当金繰入	()	
4	減価償却費	()	
5	消耗品費	()	
6	()	()	
7	のれん ()	()	()
	()	()	()
IV	営業外収益		
1	受取家賃	()	
2	有価証券利息	()	()
V	営業外費用		
1	()	()	()
	税引前当期純利益		()
	法人税、住民税および事業税		()
	当期純 ()		()

第4問 配点→20点



- 124回
- 125回
- 126回
- 127回
- 128回
- 129回
- 130回
- 131回**
- 132回
- 133回
- 134回
- 135回
- 136回
- 137回
- 138回

	仕		訳	
	借方科目	金額	貸方科目	金額
(1)				
(2)				
(3)				
(4)				
(5)				

第 5 問 配点→ 20 点

アシストノート

計算用紙

(1) 第 1 工程の計算

先入 原 料 kg	
月初	完成
当月	減損
	月末

先入 加 工 kg	
月初	完成
当月	減損
	月末

(2) 第 2 工程の計算

平均 前 工 程 kg	
月初	完成
当月	月末

平均 加 工 kg	
月初	完成
当月	月末

工程別総合原価計算表

(単位：円)

	第 1 工 程			第 2 工 程		
	原 料 費	加 工 費	合 計	前工程費	加 工 費	合 計
月初仕掛品原価	19,000	5,900	24,900	15,600	1,300	16,900
当月製造費用	105,600	69,600	175,200		64,500	
合 計	124,600	75,500	200,100		65,800	
差引：月末仕掛品原価						
完成品総合原価						

124回

125回

126回

127回

128回

129回

130回

131回

132回

133回

134回

135回

136回

137回

138回

m e m o

A series of horizontal dashed lines for writing, spanning the width of the page.

第132回

●問題→別冊 P50

●解答・解説→ P98

第1問 配点→20点

	仕		訳	
	借方科目	金額	貸方科目	金額
1				
2				
3				
4				
5				

124回

125回

126回

127回

128回

129回

130回

131回

132回

133回

134回

135回

136回

137回

138回

第2問 配点→20点

アシストノート

計算用紙

原価ボックス(一般販売)

期首手許商品	売上原価
1/5仕入分	
1/20仕入分	
当期積送高	
当期試送高	期末手許商品
一般仕入	

原価ボックス(委託販売)

当期積送高	売上原価
-------	------

原価ボックス(試用販売)

当期試送高	売上原価
	期末試用品

繰越商品

1/1	前期繰越	20,000	1/31	() ()
31	() ()		〃	() ()
		()		()
2/1	前月繰越	()		

124回

125回

126回

127回

128回

129回

積送品

1/6	() ()	1/9	() ()
-----	---------	-----	---------

130回

131回

132回

仕入

1/5	買掛金	200,000	1/6	() ()
9	() ()		31	繰越商品 ()
20	買掛金	300,000	〃	損益 ()
31	繰越商品	()		()
		()		()

133回

134回

135回

136回

137回

138回

試用仮売上

1/()	試用未収金	() ()	1/()	試用未収金	() ()
() ()	() ()			() ()	
	() ()		2/1	前月繰越	() ()

売上

1/31	損益	() ()	1/9	当座預金	() ()
	() ()		10	売掛金	460,000
	() ()		25	売掛金	() ()
	() ()			() ()	

第3問 配点→20点

精 算 表

勘定科目	残高試算表		修正記入		損益計算書		貸借対照表	
	借方	貸方	借方	貸方	借方	貸方	借方	貸方
現金預金	416,250							
受取手形	70,000							
売掛金	234,000							
売買目的有価証券	149,500							
繰越商品	82,000							
建物	3,000,000							
備品	600,000							
建設仮勘定	800,000							
満期保有目的債券	49,400							
のれん	6,000							
未決算	200,000							
支払手形		40,000						
買掛金		157,000						
前受金		30,000	30,000					
借入金		300,000						
貸倒引当金		3,700						
建物減価償却累計額		900,000						
備品減価償却累計額		292,800						
資本金		3,400,000						
利益準備金		82,000						
繰越利益剰余金		143,500						
売上		2,808,000		30,000		2,838,000		
有価証券利息		1,000						
仕入	1,926,000							
給料	600,000							
支払保険料	15,000							
支払利息	9,850							
	8,158,000	8,158,000						
火災損失								
貸倒引当金()								
有価証券評価()								
棚卸減耗損								
商品評価損								
未払金								
減価償却費								
()償却								
()保険料								
()利息								
当期純()								

第4問 配点→20点

アシストノート

計算用紙

材 料

月初	#101
仕入	外注
	月末
	差異

賃 金

当月支払	前月末払
	直接
	間接
	差異
当月未払	

124回

125回

126回

127回

128回

129回

130回

131回

132回

133回

134回

135回

136回

137回

138回

		借 方 科 目	金 額	貸 方 科 目	金 額
1	(1)				
	(2)				
	(3)				
	(4)				
2	(1)				
	(2)				

第5問 配点→20点

(1) 当月の直接材料費総額 = 円

(2) 当月の製造間接費総額 = 円

(3) 当月の貢献利益 = 円

(4) 当月の損益分岐点売上高 = 円

(5) 当月の必要売上高 = 円

第133回

●問題→別冊 P56

●解答・解説→P111

第1問 配点→20点

	仕		訳	
	借方科目	金額	貸方科目	金額
1				
2				
3				
4				
5				

124回

125回

126回

127回

128回

129回

130回

131回

132回

133回

134回

135回

136回

137回

138回

第2問 配点→20点

アシストノート

計算用紙

売	上

売	掛

受	手

仕	入

買	掛

支	手

現

そ の 他

仕 訳 日 計 表

平成24年11月1日

88

借 方	元丁	勘 定 科 目	元丁	貸 方
	(現 取 手 金	(
	省	受 取 手 形 金	省	250,000
		売 掛 金		
100,000		未 収 金		
		仮 払 金		
		備 品		
		備 品 減 価 償 却 累 計 額		
		支 払 手 形 金		130,000
		買 掛 金		
		借 入 金		
		売 取 手 上 料		
	略	受 取 手 数 料	略	76,000
		仕 入 課		
		租 税 公 課		
	(()	

総 勘 定 元 帳
現 金

1

平成24年	摘 要		仕丁	借 方	貸 方	借/貸	残 高
11	1	前 月 繰 越	√	186,000		借	186,000

買 掛 金

15

平成24年	摘 要		仕丁	借 方	貸 方	借/貸	残 高
11	1	前 月 繰 越	√			貸	

仕 入 先 元 帳
山 口 商 店

1

平成24年	摘 要		仕丁	借 方	貸 方	借/貸	残 高
11	1	前 月 繰 越	√		268,000	貸	268,000
	〃	出 金 伝 票	(省略)				
	〃	振 替 伝 票					8,000

広 島 商 店

2

平成24年	摘 要		仕丁	借 方	貸 方	借/貸	残 高
11	1	前 月 繰 越	√		255,000	貸	255,000
	〃	振 替 伝 票	(省略)				
	〃	仕 入 伝 票			397,000		
	〃	〃					

岡 山 商 店

3

平成24年	摘 要		仕丁	借 方	貸 方	借/貸	残 高
11	1	前 月 繰 越	√		229,000	貸	229,000
	〃	出 金 伝 票	(省略)				139,000
	〃	振 替 伝 票					
	〃	仕 入 伝 票					122,000

124回

125回

126回

127回

128回

129回

130回

131回

132回

133回

134回

135回

136回

137回

138回

第3問 配点→20点

(1)

損益計算書

平成○1年4月1日から平成○2年3月31日まで

I	売上高		()
II	売上原価		
1	期首商品棚卸高	()	
2	当期商品仕入高	()	
	計	()	
3	期末商品棚卸高	()	()
	売上総利益		()
III	販売費及び一般管理費		
1	営業費	()	
2	貸倒引当金繰入	()	
3	減価償却費	()	()
	営業利益		()
IV	営業外収益		
1	受取地代		()
V	営業外費用		
1	支払利息		()
	税引前当期純利益		()
	法人税・住民税・事業税		()
	当期純利益		()

(2)

本店の利益	支店の利益

(3)

--

第4問 配点→20点

	工場の仕訳			
	借方科目	金額	貸方科目	金額
(1)				
(2)				
(3)				
(4)				
(5)				

	本社の仕訳			
	借方科目	金額	貸方科目	金額
(1)				
(2)				
(3)				
(4)				
(5)				

124回

125回

126回

127回

128回

129回

130回

131回

132回

133回

134回

135回

136回

137回

138回

第 5 問 配点→ 20 点

アシストノート		計算用紙			
		(単位:円)			
	No.102	No.201	No.202	No.203	
月初仕掛					
直 材					
直 労					
製 間					
当月製造					
直 材					
直 労					
製 間					
合計					

問 1

仕 掛 品		(単位:円)
前 月 繰 越 () 直 接 材 料 費 () 直 接 労 務 費 () 製 造 間 接 費 () <hr style="border-top: 1px solid black;"/> ()	製 品 () 次 月 繰 越 () <hr style="border-top: 1px solid black;"/> ()	

問 2

売上原価 = 円

第134回

●問題→別冊 P62

●解答・解説→P124

第1問 配点→20点

	仕		訳	
	借方科目	金額	貸方科目	金額
1				
2				
3				
4				
5				

124回

125回

126回

127回

128回

129回

130回

131回

132回

133回

134回

135回

136回

137回

138回

第2問 配点→20点

アシストノート	計算用紙
銀行勘定調整表(両者区分調整法)	
当座預金残高 (加算) (減算) B/S当座預	銀行側 (加算) (減算) B/S当座預

(1)

銀行勘定調整表			
平成〇年3月31日			
当座預金勘定の残高			()
(加算)	[]	()	
	[]	()	()
(減算)	[]	()	
	[]	()	()
銀行残高証明書の残高			()

※ [] には、資料Ⅱにおける番号①～④を記入しなさい。
 () には、金額を記入しなさい。

(2) 資料Ⅱ

借方科目	金額	貸方科目	金額

資料Ⅲ

借方科目	金額	貸方科目	金額

※決算整理仕訳は、各行に1組ずつ記入しなさい。

(3)

現金	当座預金

第3問 配点→20点

精 算 表

勘定科目	試算表		修正記入		損益計算書		貸借対照表	
	借方	貸方	借方	貸方	借方	貸方	借方	貸方
現金	19,300							
当座預金	32,700							
受取手形	416,800							
売掛金	327,200							
繰越商品	384,000							
建物	900,000							
備品	300,000							
建設仮勘定のれん	1,000,000							
	240,000							
支払手形		367,900						
買掛金		382,300						
保証債務		3,000	3,000					
貸倒引当金		8,500						
建物減価償却累計額		324,000						
備品減価償却累計額		100,000						
資本金	1,500,000							
利益準備金	250,000							
繰越利益剰余金	363,300							
売上	4,173,000							
受取家賃		525,000						
仕入	3,195,000							
給料	839,000							
支払保険料	340,000							
保証債務費用	3,000							
	7,997,000	7,997,000						
保証債務取崩益				3,000		3,000		
()								
売上原価								
商品評価損								
棚卸減耗損								
貸倒引当金()								
減価償却費								
売上割戻引当金繰入								
売上割戻引当金								
のれん償却額								
()家賃								
()保険料								
当期純()								

124回

125回

126回

127回

128回

129回

130回

131回

132回

133回

134回

135回

136回

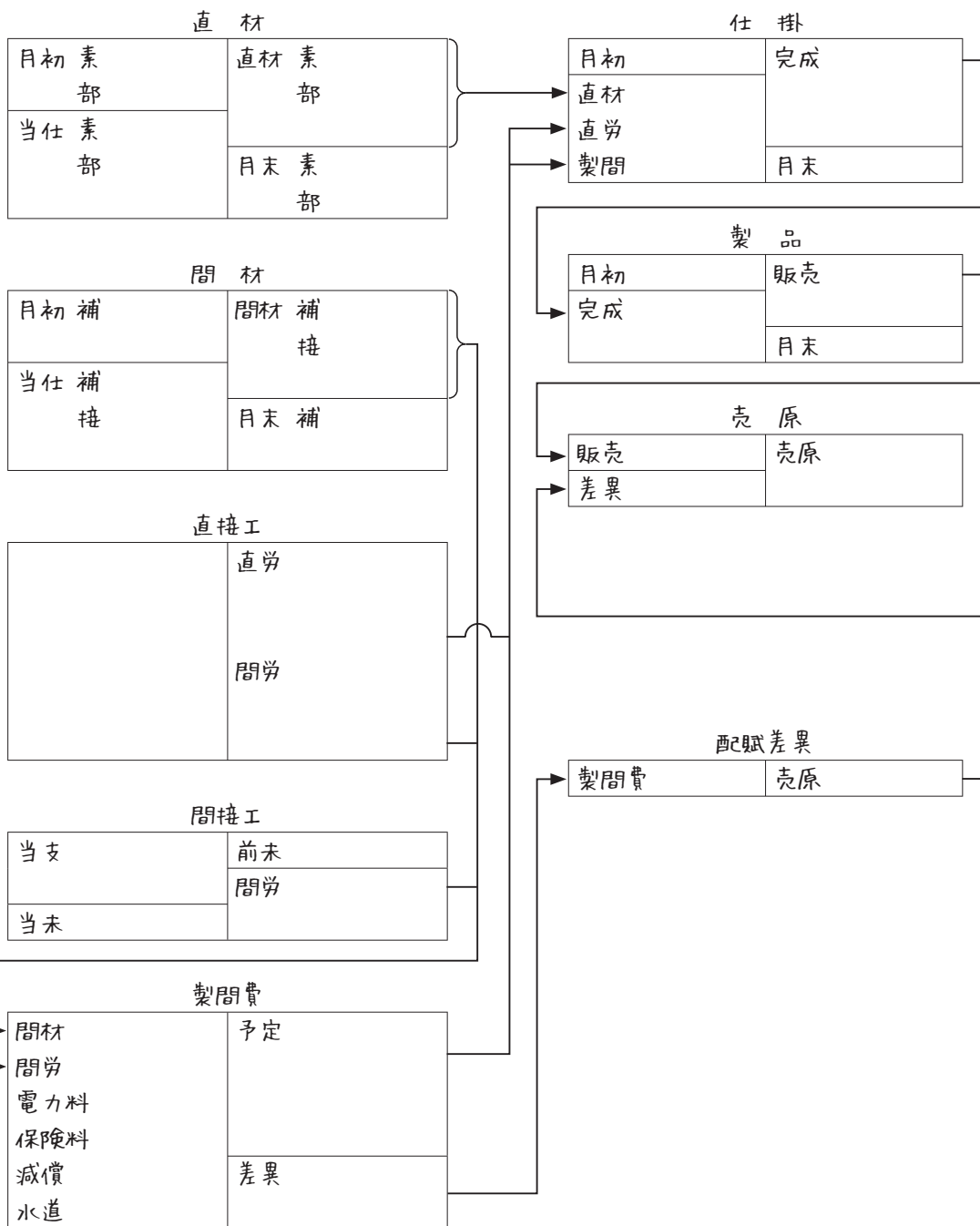
137回

138回

第4問 配点→20点

アシストノート

計算用紙



124回

125回

126回

127回

128回

129回

130回

131回

132回

133回

134回

135回

136回

137回

138回

製造原価報告書

(単位：円)

I 直接材料費

月初棚卸高 ()

当月仕入高 ()

合計 ()

月末棚卸高 () ()

II 直接労務費 ()

III 製造間接費

間接材料費 ()

間接労務費 ()

電力料金 ()

保険料 ()

減価償却費 ()

水道料金 ()

合計 ()

製造間接費配賦差異 () ()

当月製造費用 ()

月初仕掛品原価 ()

合計 ()

月末仕掛品原価 ()

当月製品製造原価 ()

損益計算書

(単位：円)

I 売上高

42,580,000

II 売上原価

月初製品有高 ()

当月製品製造原価 ()

合計 ()

月末製品有高 ()

原価差異 () ()

売上総利益 ()

(以下略)

第5問 配点⇒20点

直接原価計算による損益計算書では、売上高から変動費を控除して(①)を計算し、さらに固定費を控除して営業利益を計算する。第1期の①は(②)円、営業利益は(③)円である。一方、全部原価計算によると、第1期の売上総利益は(④)円、営業利益は直接原価計算と同じである。

第2期の営業利益は、直接原価計算によると(⑤)円、全部原価計算によると(⑥)円である。この営業利益の差は、全部原価計算において期末棚卸資産に含まれる(⑦)の分である。

仮に、第2期の製品生産量を3,000個とすると、期末製品在庫量は(⑧)個に増える。このときの営業利益は、直接原価計算によると(⑨)円、全部原価計算によると(⑩)円になる。

第135回

●問題→別冊 P68

●解答・解説→P138

第1問 配点→20点

	仕		訳	
	借方科目	金額	貸方科目	金額
1				
2				
3				
4				
5				

124回

125回

126回

127回

128回

129回

130回

131回

132回

133回

134回

135回

136回

137回

138回

第2問 配点→18点

1.

備 品									
年	月	日	摘 要	借 方	年	月	日	摘 要	貸 方
24	4	1	前期繰越						

備品減価償却累計額

					24	4	1	前期繰越	

建 物

24	4	1	前期繰越						

建物減価償却累計額

24	6	30	建 物		24	4	1	前期繰越	512,000

車 両

--	--	--	--	--	--	--	--	--	--

車両減価償却累計額

--	--	--	--	--	--	--	--	--	--

2. 平成24年度に発生した火災損失の金額 ¥ _____

第3問 配点→22点

精 算 表

勘定科目	残高試算表		修正記入		損益計算書		貸借対照表	
	借方	貸方	借方	貸方	借方	貸方	借方	貸方
現金	2,019,000							
当座預金	6,300,000							
受取手形	1,500,000							
売掛金	2,500,000							
貸倒引当金		90,000						
売買目的有価証券	1,200,000							
繰越商品	1,960,000							
建物	10,000,000							
建物減価償却累計額		4,500,000						
備品	1,500,000							
備品減価償却累計額		732,000						
社債発行費	108,000			24,000			84,000	
支払手形		1,200,000						
買掛金		1,800,000						
社債		5,946,000		12,000				5,958,000
資本金		8,000,000						
利益準備金		1,500,000						
繰越利益剰余金		900,000						
売上		48,500,000						
受取配当金		20,000						
有価証券利息		4,000						
仕入	34,900,000							
給料	5,820,000							
広告宣伝費	2,450,000							
保険料	900,000							
支払地代	2,000,000							
社債利息	35,000		12,000		72,000			
			25,000					
	73,192,000	73,192,000						
貸倒引当金繰入								
減価償却費								
有価証券評価()								
棚卸減耗損								
商品評価損								
社債発行費償却			24,000		24,000			
() 保険料								
() 有価証券利息								
()								
未払社債利息				25,000				25,000
当期純()								

124回

125回

126回

127回

128回

129回

130回

131回

132回

133回

134回

135回

136回

137回

138回

第4問 配点→20点

問1

月次予算部門別配賦表

(単位：円)

費目	合計	製造部門		補助部門	
		第1製造部	第2製造部	修繕部	倉庫部
部門費	345,000	104,000	99,000	78,000	64,000
修繕部費					
倉庫部費					
製造部門費					

問2

製造間接費—第1製造部

仕掛品

諸口	182,000	仕掛品 ()	製造間接費—第1製造部 ()
		配賦差異 ()	製造間接費—第2製造部 ()
	182,000	182,000	

製造間接費—第2製造部

諸口	144,500	仕掛品 ()
配賦差異 ()		()
()		()

第5問 配点→20点

アシストノート

仕掛	個
月初 ()	完成 ()
当月 ()	月末 ()

計算用紙

- 124回
- 125回
- 126回
- 127回
- 128回
- 129回
- 130回
- 131回
- 132回
- 133回
- 134回
- 135回
- 136回
- 137回
- 138回

- 問1 固定製造間接費の標準配賦率 = 円/時間
- 問2 当月の標準配賦額 = 円
- 問3 製造間接費総差異 = 円 (有利 ・ 不利 差異)
- 予算差異 = 円 (有利 ・ 不利 差異)
- 能率差異 = 円 (有利 ・ 不利 差異)
- 操業度差異 = 円 (有利 ・ 不利 差異)
- (注) ()内の「有利」または「不利」を○で囲むこと。

m e m o

A series of horizontal dashed lines for writing.

第136回

●問題→別冊 P74

●解答・解説→P151

第1問 配点→20点

	仕		訳	
	借方科目	金額	貸方科目	金額
1				
2				
3				
4				
5				

124回

125回

126回

127回

128回

129回

130回

131回

132回

133回

134回

135回

136回

137回

138回

第 2 問 配点→ 20 点

アシストノート

計算用紙

売	上

売	掛

受	手

仕	入

買	掛

支	手

現

そ の 他

(1)

仕 訳 日 計 表

平成26年2月1日

借 方	元丁	勘 定 科 目	元丁	貸 方
	(省 略)	現 金	(省 略)	
		受 取 手 形		
		売 掛 金		
		未 収 金		
		土 地		
		支 払 手 形		
		買 掛 金		
		未 払 金		
		借 入 金		
		売 上		
		固 定 資 産 売 却 益		
		仕 入		
		消 耗 品 費		

124回

125回

126回

127回

128回

129回

130回

131回

132回

133回

134回

135回

136回

137回

138回

(2)

総 勘 定 元 帳

受 取 手 形

支 払 手 形

平成 26年	摘 要	仕 丁	借 方	貸 方	借/ 貸	残 高	平成 26年	摘 要	仕 丁	借 方	貸 方	借/ 貸	残 高
2	1 前月繰越	(省 略)	41,000		借	41,000	2	1 前月繰越	(省 略)		32,000	貸	32,000
	〃 仕訳日計表				〃			〃 仕訳日計表			28,000	〃	60,000
	〃 〃			32,000	〃	59,000		〃 〃				〃	33,000

(3)

得 意 先 元 帳

横 浜 商 店

大 阪 商 店

平成 26年	摘 要	仕 丁	借 方	貸 方	借/ 貸	残 高	平成 26年	摘 要	仕 丁	借 方	貸 方	借/ 貸	残 高
2	1 前月繰越	(省 略)	240,000		借	240,000	2	1 前月繰越	(省 略)	175,000		借	175,000
	〃 売上伝票				〃	375,000		〃 売上伝票		94,000		〃	269,000
	〃 入金伝票				〃			〃 〃				〃	
	〃 振替伝票				〃	238,000		〃 入金伝票				〃	
								〃 振替伝票			〃	197,500	

第3問 配点→20点

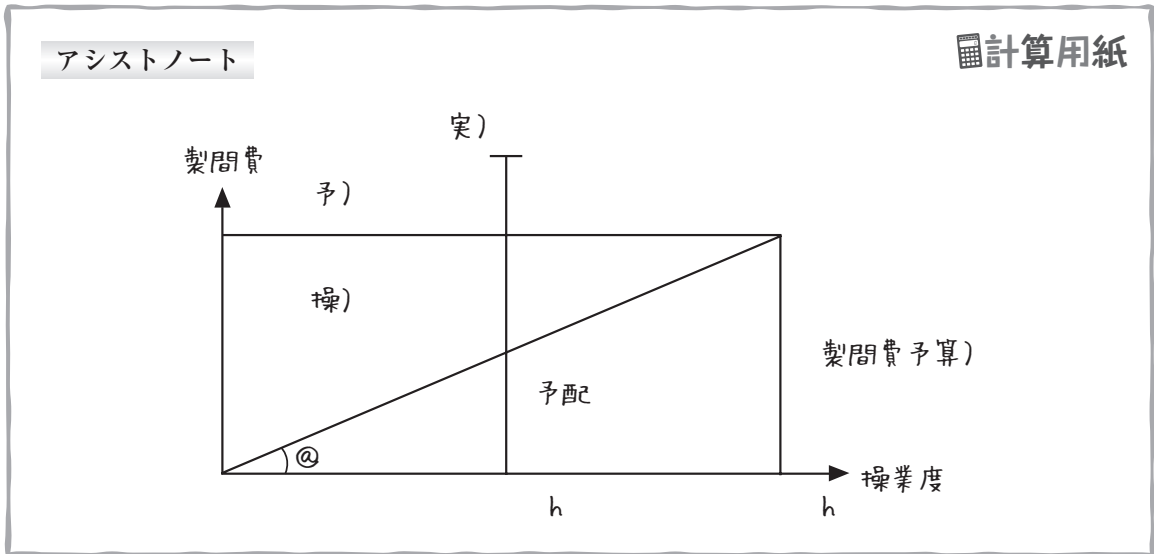
本支店合併損益計算書

自平成24年4月1日 至平成25年3月31日

(単位：円)

I 売上高		()	
II 売上原価			
1 期首商品棚卸高	()		
2 当期商品仕入高	()		
合計	()		
3 期末商品棚卸高	()	()	
売上総利益		()	
III 販売費及び一般管理費			
1 給料	()		
2 減価償却費	()		
3 貸倒引当金繰入	()		
4 広告宣伝費	()		
5 支払運賃	()		
6 水道光熱費	()	()	
営業利益		()	
IV 営業外収益			
1 受取手数料	()		
2 仕入割引	()	()	
V 営業外費用			
1 支払利息		()	
当期純利益		()	

第 4 問 配点→ 20 点



- 124回
- 125回
- 126回
- 127回
- 128回
- 129回
- 130回
- 131回
- 132回
- 133回
- 134回
- 135回
- 136回**
- 137回
- 138回

	仕		訳	
	借方科目	金額	貸方科目	金額
(1)				
(2)				
(3)				
(4)				
(5)				

第5問 配点→20点

全部原価計算による損益計算書 (単位：円)

売 上 高	()
売 上 原 価	()
配 賦 差 異	()
売 上 総 利 益	()
販 売 費	()
一 般 管 理 費	()
営 業 利 益	394,400

直接原価計算による損益計算書 (単位：円)

売 上 高	()
変 動 売 上 原 価	()
変 動 製 造 マー ジ ン	()
変 動 販 売 費	()
貢 献 利 益	()
固 定 費	()
営 業 利 益	()

第137回

●問題→別冊 P80

●解答・解説→P163

第1問 配点→20点

	仕		訳	
	借方科目	金額	貸方科目	金額
1				
2				
3				
4				
5				

124回

125回

126回

127回

128回

129回

130回

131回

132回

133回

134回

135回

136回

137回

138回

第2問 配点→20点

問1

銀行勘定調整表		(単位：円)
平成26年3月31日		
銀行の残高証明書の残高		()
加算： []		()
減算： []	()	
[]	()	
[]	()	()
企業の当座預金勘定の残高		()

問2

	企業側の修正仕訳			
	借方科目	金額	貸方科目	金額
①				
②				
③				
④				

問3

貸借対照表に計上される当座預金の金額	¥
--------------------	---

第3問 配点→20点

損 益 計 算 書
(自平成25年4月1日 至平成26年3月31日)

(単位：円)

I	売上高				
II	売上原価				
1	期首商品棚卸高	()			
2	当期商品仕入高	()			
	合計	()			
3	期末商品棚卸高	()			
	差引	()			
4	棚卸減耗損	()			
5	()	()		()	
	()			()	
III	販売費及び一般管理費				
1	給料	()			
2	旅費交通費	()			
3	水道光熱費	()			
4	保険料		20,000		
5	消耗品費	()			
6	減価償却費	()			
7	()償却	()			
8	貸倒引当金繰入	()			
9	退職給付費用	()		()	
	()			()	
IV	営業外収益				
1	受取利息	()			
V	営業外費用				
1	支払利息	()			
2	()	()		()	
	経常利益			()	
VI	特別利益				
1	()			()	
VII	特別損失				
1	災害損失			1,500	
	税引前当期純利益			()	
	法人税、住民税及び事業税			()	
	()			()	

124回

125回

126回

127回

128回

129回

130回

131回

132回

133回

134回

135回

136回

137回

138回

第4問 配点→20点

製造原価報告書

(単位：円)

I 材料費			
1. 期首材料棚卸高	120,000		
2. 当期材料仕入高	()		
合計	()		
3. 期末材料棚卸高	()	()	
II 労務費			
1. 賃金	()		
2. 給料	()	()	
III 経費		()	
合計		()	
製造間接費配賦差異		()	
当期総製造費用		()	
期首仕掛品棚卸高		()	
合計		()	
期末仕掛品棚卸高		()	
当期製品製造原価			19,700,000

仕掛品

(単位：円)

前期繰越 ()	当期完成高 ()
直接材料費 8,295,000	次期繰越 ()
直接労務費 ()	
製造間接費 ()	
()	()

第 5 問 配点→20 点

組 別 総 合 原 価 計 算 表

(単位：円)

	X 製 品		Y 製 品	
	直接材料費	加 工 費	直接材料費	加 工 費
月初仕掛品原価	451,000	129,400	—	—
当月製造費用	2,370,000		1,545,000	
合 計	2,821,000		1,545,000	
月末仕掛品原価			—	—
完成品総合原価			1,545,000	

損 益 計 算 書

(単位：円)

I 売 上 高		7,520,000
II 売 上 原 価		
1. 月初製品棚卸高	()	
2. 当月製品製造原価	()	
合 計	()	
3. 月末製品棚卸高	()	()
売上総利益		()

124回

125回

126回

127回

128回

129回

130回

131回

132回

133回

134回

135回

136回

137回

138回

第1問 配点→20点

	仕		訳	
	借方科目	金額	貸方科目	金額
1				
2				
3				
4				
5				

第2問 配点→18点

株主資本等変動計算書
自平成25年4月1日 至平成26年3月31日 (単位：千円)

	株 主 資 本			
	資 本 金	資 本 剰 余 金		
		資 本 準 備 金	そ の 他 資 本 剰 余 金	資 本 剰 余 金 合 計
当 期 首 残 高	40,000	5,000	0	5,000
当 期 変 動 額				
剰余金の配当等				
新株の発行	()	()		()
吸収合併	()	()	()	()
当期純利益				
当期変動額合計	()	()	()	()
当 期 末 残 高	()	()	()	()

下段へ続く

上段より続く

	株 主 資 本					
	利 益 剰 余 金					株 主 資 本 計
	利益準備金	そ の 他 利 益 剰 余 金			利 益 剰 余 金 合 計	
		新 築 積 立 金	別 途 積 立 金	繰 越 利 益 剰 余 金		
当 期 首 残 高	2,000	0	300	6,000	()	()
当 期 変 動 額						
剰余金の配当等	()	()		()	()	()
新株の発行						()
吸収合併						25,600
当期純利益				()	()	()
当期変動額合計	()	()	0	()	()	()
当 期 末 残 高	()	()	300	()	()	()

124回

125回

126回

127回

128回

129回

130回

131回

132回

133回

134回

135回

136回

137回

138回

第3問 配点→22点

貸借対照表
平成26年3月31日現在

(単位：円)

資 産 の 部		負 債 の 部	
I 流動資産		I 流動負債	
現金預金	()	支払手形	()
受取手形	()	買掛金	()
売掛金	()	短期借入金	()
商品	()	未払金	()
前払費用	()	未払法人税等	()
()	()	未払費用	()
貸倒引当金	△()	流動負債合計	()
流動資産合計	()	II 固定負債	
II 固定資産		()	()
有形固定資産		退職給付引当金	()
建物	()	固定負債合計	()
減価償却累計額	() ()	負債合計	()
備品	()	純資産の部	
減価償却累計額	() ()	I 資本金	()
()	()	II 資本準備金	()
有形固定資産合計	()	III 利益剰余金	
無形固定資産		利益準備金	()
()	()	()	()
無形固定資産合計	()	利益剰余金合計	()
固定資産合計	()	純資産合計	()
資産合計	()	負債及び純資産合計	()

第 4 問 配点→ 20 点

	仕		訳	
	借 方 科 目	金 額	貸 方 科 目	金 額
(1)				
(2)				
(3)				
(4)				
(5)				

124回

125回

126回

127回

128回

129回

130回

131回

132回

133回

134回

135回

136回

137回

138回

第 5 問 配点→ 20 点

問 1

総合原価計算表

(単位：円)

	原 料 費	加 工 費	合 計
月初仕掛品原価	1,600,000	749,500	2,349,500
当月製造費用	7,520,000	7,573,700	15,093,700
合計	9,120,000	8,323,200	17,443,200
差引：月末仕掛品原価	()	()	()
完成品総合原価	()	()	()

問 2

総合原価計算表

(単位：円)

	原 料 費	加 工 費	合 計
月初仕掛品原価	1,600,000	749,500	2,349,500
当月製造費用	7,520,000	7,573,700	15,093,700
合計	9,120,000	8,323,200	17,443,200
差引：月末仕掛品原価	()	()	()
完成品総合原価	()	()	()

㊦ ネットスクール出版

第139回

●問題→ P.139-1

●解答・解説→ P.139-13

第1問 配点→ 20点

	仕		訳	
	借方科目	金額	貸方科目	金額
1				
2				
3				
4				
5				

第2問 配点→20点

問1	¥	問2	¥	問3	¥
----	---	----	---	----	---

問4

備 品

日 付			摘 要	借 方	日 付			摘 要	貸 方
26	1	1	前期繰越		26	1	1		
						12	31		

備品減価償却累計額

日 付			摘 要	借 方	日 付			摘 要	貸 方
26	1	1			26	1	1	前期繰越	
	12	31				12	31		

問5	¥	問6	¥
----	---	----	---

第3問 配点→20点

貸借対照表

平成26年3月31日

(単位：円)

資産の部		負債の部	
I 流動資産		I 流動負債	
現金預金	()	支払手形	1,455,000
受取手形	()	買掛金	1,537,000
貸倒引当金	() ()	未払	()
売掛金	()	未払法人税等	()
貸倒引当金	() ()	未払費用	()
()	()	流動負債合計	()
未収金	()	II 固定負債	
前払費用	()	長期借入金	9,000,000
未収収益	()	退職給付引当金	()
流動資産合計	()	固定負債合計	()
II 固定資産		負債の部合計	()
建物	()	純資産の部	
減価償却累計額	() ()	資本金	10,000,000
備品	()	利益準備金	1,500,000
減価償却累計額	() ()	繰越利益剰余金	()
固定資産合計	()	純資産の部合計	()
資産の部合計	()	負債・純資産合計	()

区分式損益計算書に表示される利益

① 売上総利益	¥
② 営業利益	¥
③ 経常利益	¥
④ 当期純利益	¥

第4問 配点→20点

問1

予算部門別配賦表

(単位：円)

費目	合計	製造部門		補助部門		
		第1製造部	第2製造部	修繕部	材料倉庫部	工場事務部
部門費	138,720,000	65,760,000	48,960,000	9,000,000	7,000,000	8,000,000
修繕部費						
材料倉庫部費						
工場事務部費						
製造部門費						

第1製造部の予定配賦率 = 円/時間

第2製造部の予定配賦率 = 円/時間

問2

製造間接費(第1製造部)

(単位：円)

実際発生額	6,000,000	予定配賦額	()
予算差異	()	操業度差異	()
	()		()

第5問 配点→20点

問1

直接原価計算による損益計算書

(単位：円)

売上高	()
変動売上原価	()
変動製造マージン	()
変動販売費	()
貢献利益	()
製造固定費	()
固定販売費および一般管理費	()
営業利益	()

問2 当期の損益分岐点の売上高 = 円

問3 営業利益 140,000円を達成するための売上高 = 円

第140回

●問題→ P.140-1

●解答・解説→ P.140-13

第1問 配点→ 20点

	仕		訳	
	借方科目	金額	貸方科目	金額
1				
2				
3				
4				
5				

第2問 配点→20点

(1)

仕 訳 日 計 表

平成27年6月1日

借 方	元丁	勘 定 科 目	元丁	貸 方
	(省略)	現 金	(省略)	
		受 取 手 形		
		売 掛 金		570,000
		未 収 金		
		()		
		支 払 手 形		80,000
150,000		買 掛 金		
		未 払 金		
		借 入 金		70,000
		売 上 入		
	仕 入 料			
	支 払 手 数 料			
	固定資産売却損			

(2)

総 勘 定 元 帳

受 取 手 形

支 払 手 形

平成27年	摘要	仕丁	借方	貸方	借/貸	残高	平成27年	摘要	仕丁	借方	貸方	借/貸	残高
6	1 前月繰越	(省略)	89,000		借	89,000	6	1 前月繰越	(省略)		52,000	貸	52,000
	〃 仕訳日計表				〃			〃 仕訳日計表				〃	
	〃 〃			53,000	〃			〃 〃				〃	

(3)

仕 入 先 元 帳

北 陸 商 店

東 海 商 店

平成27年	摘要	仕丁	借方	貸方	借/貸	残高	平成27年	摘要	仕丁	借方	貸方	借/貸	残高
6	1 前月繰越	(省略)		218,000	貸	218,000	6	1 前月繰越	(省略)		155,000	貸	155,000
	〃 出金伝票				〃	153,000		〃 出金伝票				〃	
	〃 振替伝票				〃			〃 振替伝票			260,000	〃	
	〃 〃				〃			〃 〃				〃	

第3問 配点→20点

損 益 計 算 書

自平成26年4月1日 至平成27年3月31日

(単位：円)

I 売上高		()
II 売上原価		
1 期首商品棚卸高	()	
2 当期商品仕入高	()	
合計	()	
3 期末商品棚卸高	()	
差引	()	
4 棚卸減耗損	()	
5 ()	()	()
()		()
III 販売費及び一般管理費		
1 給料	()	
2 旅費交通費	()	
3 水道光熱費	()	
4 通信費	()	
5 保険料	120,000	
6 減価償却費	()	
7 ()償却	()	
8 ()繰入	()	
9 貸倒損失	()	
10 退職給付費用	()	()
()		()
IV 営業外収益		
1 受取利息	()	
2 ()	()	()
V 営業外費用		
1 支払利息		()
()		()
VI 特別利益		
1 ()		()
VII 特別損失		
1 ()		()
税引前当期純利益		()
法人税、住民税及び事業税		()
()		()

第4問 配点→20点

問1

	借 方		貸 方	
	勘 定 科 目	金 額	勘 定 科 目	金 額
(1)				
(2)				
(3)				

問2

月次損益計算書(一部)

(単位：円)

I 売 上 高		()
II 売 上 原 価		
当月製品製造原価	()	
月末製品棚卸高	()	
標準売上原価	()	
原 価 差 異	()	()
売 上 総 利 益		()

第5問 配点→20点

月 末 仕 掛 品 原 価 = 円

完 成 品 総 合 原 価 = 円

等級製品Aの完成品総合原価 = 円

等級製品Bの完成品総合原価 = 円

等級製品Cの完成品総合原価 = 円